



Borrador de fecha: 27-10-2021

PLAN DE ACTUACIÓN INICIAL DE LA AGENCIA RIOJANA DE TRANSICIÓN ENERGÉTICA (ARTE)

ÍNDICE

- 1. OBJETIVOS DEL ORGANISMO**
- 2. MEMORIA ACREDITATIVA DE LA CONVENIENCIA DE ARTE**
- 3. PLAN DE INVERSIONES DEL PACTO VERDE EUROPEO**
- 4. PLAN ESTRATÉGICO**
 - 4.1. Introducción**
 - 4.2. Plan Estratégico**
 - 4.2.1. Misión**
 - 4.2.2. Visión**
 - 4.2.3. Valores**
 - 4.2.4. Ejes estratégicos**
 - 4.2.5. Objetivos estratégicos**
 - 4.2.6. Líneas de actuación**
- 5. PLAN ECÓNOMICO FINANCIERO**
 - 5.1. Introducción, objeto y actividades**
 - 5.1.1. Introducción**
 - 5.1.2. Objeto**
 - 5.1.3. Actividades**
 - 5.1.4. Perspectiva de género**
 - 5.2. Objetivos del primer ejercicio**
 - 5.3. Presupuesto de gastos**
 - 5.3.1. Gastos de personal**
 - 5.3.2. Gastos corrientes en bienes y servicios.**
 - 5.3.3. Inversiones**
 - 5.4. Presupuesto de ingresos**



Gobierno de La Rioja

6. PREVISIONES SOBRE RECURSOS HUMANOS

6.1. Estructura organizativa prevista

6.2. Plazas propuestas

6.3. Presupuesto de gastos

6.4. Presupuesto de ingresos

6.5. Escenarios

7. RECURSOS TECNOLÓGICOS

7.1. Equipos de proceso de información

7.2. Programas

7.3. Otros recursos tecnológicos



**Gobierno
de La Rioja**

1. OBJETIVOS DEL ORGANISMO

ARTE, entidad pública empresarial, se dedicará fundamentalmente a la gestión, fomento y planificación de la transición energética en la Comunidad Autónoma de La Rioja, así como a la redacción y ejecución de los planes y programas relacionados con la adaptación y mitigación al cambio climático.

Generalmente, para el desarrollo de sus actuaciones, fomentará su participación en proyectos de concurrencia competitiva en los ámbitos autonómico, nacional e internacional de modo que a los ingresos provenientes de los presupuestos de la Comunidad Autónoma de La Rioja se añadan los provenientes de dichos proyectos.

Igualmente, ARTE impulsará convenios de colaboración con otras administraciones públicas, tanto locales como autonómicas, para la consecución de sus fines, ampliando de esta manera el alcance de sus actuaciones hacia las corporaciones locales y otros ámbitos de la administración autonómica.

En concreto, son fines y competencias de ARTE las señaladas en los artículos 3 y 4 de sus Estatutos:

1. Fines:

- a) El fomento y ejecución de actuaciones en materia de eficiencia, planificación y gestión energética.
- b) La elaboración y ejecución de estudios, análisis, planes y programas en materia de cambio climático y transición energética, así como el cumplimiento de los compromisos nacionales en dicha materia en La Rioja.
- c) La implantación de un modelo energético sostenible.
- d) La lucha contra el cambio climático y sus consecuencias y promover la adaptación al mismo.

ARTE, en el desarrollo de sus fines, podrá llevar a cabo cuantas actuaciones estime convenientes en el marco de las actividades mencionadas y cualesquiera otras que estime necesarias, sin otros límites que los establecidos en el ordenamiento jurídico.

2. Competencias:

1. Las competencias de este organismo serán las siguientes:

- a) Fomentar la generación distribuida, la eficiencia energética, la digitalización y la electrificación de la demanda, como instrumentos necesarios para una correcta transición energética y promover entre la población riojana una verdadera cultura energética, fundamentada en la generación de origen renovable, el ahorro y la eficiencia.



Gobierno de La Rioja

- b) Establecer o gestionar programas de subvenciones y líneas de ayuda públicas que contribuyan a la reducción de gases de efecto invernadero, la transición energética y la adaptación al cambio climático. Las bases reguladoras de las subvenciones que otorgue ARTE se aprobarán mediante Orden del titular de la consejería de adscripción, a propuesta de la Presidencia de la Agencia.
- c) Promover actuaciones e inversiones públicas en materia de mitigación y adaptación al cambio climático.
- d) Promover campañas de información ciudadana sobre el cambio climático y el uso de la energía que incluya la colaboración con las administraciones públicas.
- e) Elaborar planes, estudios y emitir informes sobre tecnologías y sistemas energéticos, evolución del cambio climático, la adaptación al mismo, así como sobre el cumplimiento de los objetivos y medidas del Plan Nacional Integrado de Energía y Clima y cualesquiera otros compromisos nacionales e internacionales.
- f) Fomentar la formación de profesionales en materia energética y de cambio climático.
- g) Participar en proyectos competitivos de ámbito autonómico, nacional o internacional para la puesta en marcha de iniciativas relacionadas con las funciones y objetivos de la Agencia.
- h) Proporcionar apoyo técnico al sector público autonómico y local de la Comunidad Autónoma de la Rioja en el uso de la energía y los recursos energéticos renovables en el ámbito.
- i) Proporcionar apoyo técnico a municipios para la redacción y ejecución de sus planes de acción de energía y clima.
- j) Gestionar la producción de energía, sistemas de almacenamiento o gestión de la energía y la movilidad sostenible, sin perjuicio de las competencias atribuidas a otros órganos administrativos.
- k) Promover entre la población riojana una verdadera cultura energética, fundamentada en la generación de origen renovable, el ahorro y la eficiencia.
- l) Ejercer cualquier otra función que se le encomiende.

Todos estos aspectos redundan en la conveniencia e idoneidad de la forma Entidad Pública Empresarial con la que nace la Agencia Riojana de Transición Energética.

Por otro lado, la actividad de ARTE persigue un doble objetivo que justifica su naturaleza:

- El cumplimiento de los fines públicos que desarrolla.
- Su financiación parcial con los propios recursos que genera su actividad, especialmente su participación en proyectos.

Ambos objetivos constituyen la naturaleza de la entidad y obligan a ARTE a encontrar el equilibrio entre su sostenibilidad económica y el desarrollo de sus actividades asumiendo en algunos casos actuaciones en aquellas áreas donde no acude la iniciativa privada y que en términos globales justifica la intervención del sector público.



**Gobierno
de La Rioja**

ARTE nace con vocación de continuidad en el tiempo y no como un organismo provisional. Dado que debe dar respuesta a retos de la sociedad que en los compromisos nacionales se extienden hasta 2050 los contenidos de este Plan de Actuación se entienden al menos con ese alcance temporal.



**Gobierno
de La Rioja**

3. MEMORIA ACREDITATIVA DE LA CONVENIENCIA DE ARTE

La irrupción de la pandemia del COVID-19 a principios de 2020 ha tenido un fuerte impacto sobre la economía española, poniendo fin a más de cinco años de crecimiento y llevando a una caída de actividad particularmente intensa en aquellos sectores más afectados por la reducción de demanda y las restricciones a la movilidad. Sin embargo, las medidas tradicionales de apoyo a las empresas y las familias no son suficientes para recuperar a corto plazo el nivel de producción y volver a medio plazo a la senda de inversión y crecimiento potencial previos a la pandemia. En este contexto, los nuevos instrumentos comunitarios de financiación Next Generation EU proporcionan una ocasión extraordinaria para desplegar este Plan y contrarrestar así el impacto de la pandemia sobre la inversión y la actividad económica.

También para impulsar la recuperación y abordar una modernización de la economía española, comparable a la que supuso la incorporación a la UE en 1986, que permita retomar la senda de progreso y prosperidad lograda durante las siguientes décadas. En efecto, estos nuevos mecanismos proporcionarán a España hasta 140.000 millones de euros en transferencias y créditos en el periodo 2021-2026, que se unirán al resto de instrumentos previstos en el Marco Financiero Plurianual para impulsar inversiones y reformas en los ámbitos prioritarios a nivel europeo: apoyar la transición ecológica y la transformación digital, impulsar un crecimiento sostenible e inclusivo mediante el aumento de la productividad y el crecimiento potencial, la I+D y un mercado interior eficiente con fuertes pymes, reforzar la cohesión social y territorial, aumentar la resiliencia sanitaria, económica, social e institucional, y desarrollar políticas para las generaciones futuras, niños y jóvenes, en particular mediante la educación y la capacitación profesional.

Para ello, el presente Plan de Recuperación ESPAÑA PUEDE incorpora una importante agenda de inversiones y reformas estructurales, que se interrelacionan y retroalimentan para lograr cuatro objetivos transversales: avanzar hacia una España más verde, más digital, más cohesionada desde el punto de vista social y territorial, y más igualitaria.

El primer eje refuerza la inversión pública y privada para reorientar el modelo productivo, impulsando la transición verde, la descarbonización, la eficiencia energética, el despliegue de las energías renovables, la electrificación de la economía, el desarrollo del almacenamiento de energía, la economía circular, las soluciones basadas en la naturaleza y la mejora de la resiliencia de todos los sectores económicos.

En respuesta a este enorme reto nacional se hace imprescindible dotar a La Rioja de un organismo capaz de gestionar las subvenciones territorializadas y de gestión centralizada que llegarán a La Rioja y que como se expresa en el párrafo anterior tendrán una alta componente de sostenibilidad, transversal a todas ellas. Las cantidades que se deberán gestionar en el periodo 2021-2023 serán equivalentes a varios presupuestos anuales de nuestra comunidad. De no aprovechar esta oportunidad histórica nuestra región perderá el tren de la transformación que va a tener lugar en nuestro entorno, tanto nacional como internacional.



Gobierno de La Rioja

Por ofrecer alguna cifra y teniendo en cuenta que nuestro peso aproximado en las convocatorias territorializadas del Ministerio es de al menos un 1%, entre los componentes del Plan directamente o indirectamente relacionadas con la Sostenibilidad La Rioja debe recibir en los próximos 2 años del orden de 300 millones de euros.

El marco de la política energética y climática en España está determinado por la Unión Europea (UE) que a su vez responde a los requerimientos del Acuerdo de París alcanzado en 2015 para dar una respuesta internacional y coordinada al reto de la crisis climática. La UE ratificó el Acuerdo de París en octubre de 2016, lo que permitió su entrada en vigor en noviembre de ese año. España hizo lo propio en 2017, estableciendo así un compromiso renovado con las políticas energéticas y de cambio climático.

Este nuevo marco normativo y político aporta certidumbre regulatoria, genera las condiciones para que se lleven a cabo las importantes inversiones que se precisa movilizar y promueve que los consumidores europeos se conviertan en actores de la transición energética.

El objetivo de estas iniciativas es facilitar y actualizar el cumplimiento de los principales objetivos vinculantes para la UE en 2030 y que se recogen a continuación:

- ❖ **55% de reducción de emisiones de gases de efecto invernadero (GEI) respecto a 1990.**
- ❖ **32% de renovables sobre el consumo total de energía final bruta.**
- ❖ **32,5% de mejora de la eficiencia energética.**
- ❖ **15% interconexión eléctrica de los Estados miembros.**

A ello hay que añadir que la Comisión Europea actualizó el 28 de noviembre de 2018 su visión estratégica a largo plazo, a fin de que la Unión Europea alcance una economía próspera, moderna, competitiva y climáticamente neutra en 2050

Al objeto de conseguir estos objetivos de forma coordinada entre todos los Estados miembros se establece el procedimiento de planificación para cumplir los objetivos y metas, garantizando la coherencia, comparabilidad y transparencia de la información presentada a la Convención Marco de las Naciones Unidas sobre el Cambio Climático (CMNUCC) y al Acuerdo de París.

En concreto, la UE demanda a cada Estado miembro la elaboración de un Plan Nacional Integrado de Energía y Clima 2021-2030 (PNIEC). Los PNIEC presentados por cada Estado miembro servirán a la Comisión para determinar el grado de cumplimiento conjunto y establecer actuaciones para corregir posibles desvíos. El Reglamento define, a su vez, un proceso iterativo entre la Comisión y los Estados miembros con vistas a la



Gobierno de La Rioja

finalización de los Planes en 2019 y su posterior aplicación. Incluye un calendario de actualización de los Planes cada cinco años y establece que los Estados miembros deberán presentar cada dos años informes de progreso (el primero de los cuales se elaborará antes del 15 de marzo de 2023).

Finalmente, establece garantías para la continuidad del Plan más allá del 2030 mediante la elaboración de una Estrategia de Bajas Emisiones a Largo Plazo (2050).

En este contexto internacional y europeo, España ha mostrado su compromiso con la crisis climática al situar el Plan como uno de los ejes prioritarios de acción política. Este compromiso, además de dar mayor certidumbre a los inversores y facilitar el aprovechamiento de las oportunidades, también se dirige a la preservación del bien común y a garantizar la protección de los colectivos más vulnerables.

El PNIEC 2021-2030 de España tiene como objetivo avanzar en la descarbonización, sentando unas bases firmes para consolidar una trayectoria de neutralidad climática de la economía y la sociedad en el horizonte 2050. Dado el reparto competencial en España, es imprescindible la continua coordinación de la Administración General del Estado con las Comunidades Autónomas, así como la implicación activa por parte de las mismas para garantizar el cumplimiento de los objetivos.

En este mismo contexto en diciembre de 2019 la Unión Europea presentó el European Green Deal (Pacto Verde Europeo) como un nuevo compromiso para responder a los desafíos del clima y el medio ambiente, que constituye la tarea definitoria de esta generación.

Se trata de una nueva estrategia de crecimiento destinada a **transformar la UE en una sociedad equitativa y próspera, con una economía moderna, eficiente en el uso de los recursos y competitiva**, en la que **no habrá emisiones netas de gases de efecto invernadero en 2050 y el crecimiento económico estará dissociado del uso de los recursos**. Al mismo tiempo, esta transición ha de ser **justa e integradora**. Debe dar prioridad a la dimensión humana y prestar atención a las regiones, los sectores y los trabajadores expuestos a los mayores desafíos. Teniendo en cuenta que aportará cambios significativos, la participación activa del público y su confianza en esta transición son esenciales para que las políticas funcionen y sean aceptadas. Resulta necesario un nuevo pacto para asociar a los ciudadanos en toda su diversidad con las autoridades nacionales, regionales y locales, la sociedad civil y los sectores económicos, en estrecha colaboración con las instituciones de la UE y sus órganos consultivos.

Por todos estos motivos se hace absolutamente necesario disponer en La Rioja de un instrumento que sea capaz de gestionar los recursos energéticos y las acciones de mitigación y adaptación al cambio climático ya existentes y que al mismo tiempo disponga de herramientas que permitan planificar en el futuro las políticas energéticas de la región haciendo nuestros los compromisos nacionales ante la UE e impulsando el desarrollo económico de La Rioja bajo este nuevo paradigma.



**Gobierno
de La Rioja**

Por la naturaleza de lo expuesto anteriormente se entiende que la existencia y las funciones de ARTE deben considerarse como las de un proyecto a largo plazo que se extenderá en el tiempo mientras estas contribuyan a la consecución de sus fines.

En tiempos pasados la Comunidad Autónoma de La Rioja encargó la realización en 2014 de un estudio previo de definición de líneas estratégicas como base de un futuro Plan Energético de La Rioja y que nunca llegó a tener continuidad en las políticas regionales de planificación energética.

La nueva coyuntura nacional y europea nos coloca ahora en la necesidad y en la obligación moral ante las generaciones futuras de ordenar y planificar nuestros recursos con las herramientas financieras que vendrán de la UE, de los presupuestos de la nación y de los fondos propios de nuestra Comunidad.

El Pacto Verde es parte integrante de esta estrategia de la Comisión para la Comunidad Autónoma de La Rioja, la Agenda 2030 y los Objetivos de Desarrollo Sostenible de las Naciones Unidas (*Figura 1*), así como las demás prioridades enunciadas en las orientaciones políticas de la presidenta Von der Leyen. En el marco del Pacto Verde, la Comisión reorientará el proceso del Semestre Europeo de coordinación macroeconómica a fin de integrar los Objetivos de Desarrollo Sostenible de las Naciones Unidas y situar la sostenibilidad y el bienestar de los ciudadanos en el centro de la política económica, y los Objetivos de Desarrollo Sostenible, en el centro de la elaboración de políticas y la acción de la UE.

La figura que se presenta a continuación ilustra los distintos elementos del Pacto Verde.



Gobierno de La Rioja



Figura 1: Pacto Verde Europeo

La consecución de una economía climáticamente neutra y circular exige la plena movilización de la industria. Se necesitan veinticinco años —una generación— para transformar un sector industrial y todas las cadenas de valor. Si queremos estar preparados en 2050, deben tomarse decisiones y adoptarse medidas en los próximos cinco años.

La industria de la UE ha iniciado el proceso de transición, pero aún representa el 20 % de las emisiones de gases de efecto invernadero de la Unión. Sigue siendo una industria demasiado «lineal» y dependiente de un flujo de extracción y comercialización de materiales, su transformación en productos y, finalmente, su eliminación como residuos o emisiones. Sólo el 12 % de los materiales utilizados por la industria procede de reciclado.

La transición brinda la oportunidad de expandir la actividad económica sostenible e intensiva en creación de empleo. Hay en los mercados mundiales un considerable potencial de desarrollo de tecnologías de bajas emisiones y de productos y servicios sostenibles. La economía circular ofrece asimismo un gran potencial de creación de actividades y puestos de trabajo nuevos. La transformación, sin embargo, avanza a un ritmo demasiado lento; no se observan progresos ni generalizados ni uniformes. El Pacto Verde Europeo respaldará y acelerará la transición de la industria de la UE hacia un modelo sostenible de crecimiento integrador.



**Gobierno
de La Rioja**

4. PLAN DE INVERSIONES DEL PACTO VERDE EUROPEO

El Plan de Inversiones del Pacto Verde Europeo movilizará financiación de la UE y creará un marco propicio para facilitar y estimular las inversiones públicas y privadas necesarias para la transición hacia una economía climáticamente neutra, ecológica, competitiva e inclusiva. Como complemento de otras iniciativas anunciadas en el marco del Pacto Verde, el Plan se basa en tres dimensiones:

- **Financiación:** movilización de un mínimo **de un billón de euros de inversiones sostenibles en la próxima década**. El mayor porcentaje de la historia de gasto público en acción por el clima y en favor del medio ambiente con cargo al presupuesto de la UE atraerá la financiación privada, en lo que desempeñará un papel clave el Banco Europeo de Inversiones.
- **Capacitación:** aportación de incentivos para desbloquear y reorientar las inversiones públicas y privadas. La UE proporcionará herramientas para los inversores al considerar la financiación sostenible un elemento central del sistema financiero, y facilitará las inversiones sostenibles de las autoridades públicas, fomentando el presupuesto y la contratación ecológica, y creando formas de facilitar los procedimientos de aprobación de ayudas estatales para las regiones en transición.
- **Apoyo práctico:** la Comisión prestará apoyo a las autoridades públicas y a los promotores de proyectos con vistas a la planificación, diseño y ejecución de proyectos sostenibles.

Esta financiación que se producirá en los próximos diez años por distintas vías no puede ahora mismo ser aprovechada por nuestra Comunidad al no disponer de los recursos humanos ni materiales necesarios para poderla gestionar y orientar a nuestras necesidades. Es indispensable, por tanto, dotarnos de las herramientas necesarias para su aprovechamiento y correcta gestión.

5. PLAN ESTRATÉGICO

5.1. Introducción

El cambio climático y las medidas para su mitigación y adaptación al mismo constituyen el mayor desafío al que se enfrenta la humanidad en las próximas décadas y del grado de éxito de las medidas adoptadas depende la sostenibilidad de los parámetros de nuestra sociedad tal y como la conocemos.

Las autoridades y europeas siendo conscientes del nuevo paradigma han adoptado en la Conferencia de París de 2015 el compromiso de desarrollar planes nacionales para la reducción de la concentración de los gases de efecto invernadero, el incremento de la eficiencia energética, el origen renovable tanto de la electricidad como de la energía final y el aumento de la interconexión eléctrica entre países.



Gobierno de La Rioja

El Gobierno de España a través del Plan Nacional Integrado de Energía y Clima (PNIEC) ha realizado una ambiciosa apuesta para nuestro país con la adopción de compromisos de mayor alcance en el caso de España.

Puesto que en nuestro país las competencias de la tramitación de generación y transporte y distribución de energía están mayoritariamente transferidas a las comunidades autónomas se hace necesaria la creación de organismos a nivel autonómico que tengan la autonomía y la capacidad de dar respuesta a los retos globales contribuyendo así al cumplimiento de los compromisos adquiridos por el Gobierno de la nación.

Para ello se crea la Agencia Riojana de Transición Energética (ARTE) como Entidad Pública Empresarial encargada de la gestión y planificación de todos los asuntos relacionados con la energía en La Rioja.

A fin de trazar las líneas de actuación en los próximos años se elabora este Plan Estratégico que debe recoger la misión, visión, valores, ejes estratégicos y líneas de actuación acompañados de un plan de proyectos que detallará las propuestas de actuación en materia energética en los próximos cuatro años.

5.2. Plan estratégico

5.2.1. Misión

ARTE es la Agencia Riojana de Transición Energética, cuya misión es:

- Planificar las estrategias energéticas de La Rioja
- Participar activamente en su desarrollo.

En coordinación con el resto de organismos de la Comunidad Autónoma, desarrolla actuaciones en materia de energía y participa en proyectos junto a empresas e instituciones.

5.2.2. Visión

ARTE debe ser la organización de referencia en La Rioja en el ámbito energético mediante:

- Impulso de proyectos junto a las organizaciones adecuadas
- Generación de oportunidades de mercado para las empresas
- Aportación de criterios a la sociedad en temas de energía.
- Diseño y cumplimiento de los planes del Gobierno de La Rioja en materia energética



Gobierno de La Rioja

5.2.3. Valores

- **Compromiso** – perseverancia, vinculación, dedicación, responsabilidad
- **Orientación al logro**– cultura del éxito, resultados
- **Profesionalidad** – meritocracia, transparencia, eficiencia
- **Innovación** – proactividad, creación, novedad, iniciativa
- **Equipo** – espíritu de equipo, bien común.

5.2.4. Ejes estratégicos

Los ejes estratégicos suponen los desafíos a los que debe enfrentarse ARTE y en los que debe reflejarse la visión definida para la entidad en los próximos años. Son los siguientes:

- Generación y transporte de energía adecuados a nuestro compromiso
- Participación en proyectos de innovación y gestión eficaz de ayudas.
- Planificación de los recursos energéticos de La Rioja a medio y largo plazo
- Adaptación de nuestra Comunidad al cambio climático

5.3. Objetivos estratégicos

Cada uno de los cuatro ejes establecidos presenta una serie de objetivos concretos que corresponden a los retos y las metas específicas de ARTE en cada uno de estos ejes:

Generación y Transporte	Obj.01. Distribución geográfica de generación y transporte.
	Obj.02 Adecuación a objetivos nacionales del Plan Nacional de Integración de Energía y Clima
	Obj.03 Refuerzo de infraestructuras existentes.
Gestión de Proyectos y Ayudas	Obj.04 Participación en proyectos europeos.
	Obj.05 Gestión de las ayudas directas de todos los ámbitos
Planificación Energética	Obj.06 Visión a medio plazo del parque de generación
	Obj.07 Convertir a la Comunidad Autónoma de La Rioja en piloto de innovaciones energéticas
Adaptación al Cambio Climático	Obj.08 Identificación de riesgos asociados al cambio climático
	Obj.09 Mejorar la gestión del conocimiento
	Obj.10 fortalecimiento de las capacidades de adaptación



Gobierno de La Rioja

5.3.1. Líneas de actuación

Partiendo de los objetivos y en un nivel más bajo de concreción se hallan las líneas de actuación que suponen los tipos de programas que materializan los objetivos

Obj.1 Distribución geográfica de generación y transporte	
Línea	Descripción
L01 Planificación de suelo disponible	Coordinar y homogeneizar la normativa referente a usos del suelo en lo relativo a energías renovables y transporte y distribución.
L02 Impacto medioambiental de estructuras	Consensuar con la Dirección General de Biodiversidad los criterios de evaluación ambiental de líneas y estructuras de generación

Obj.2 Adecuación a objetivos nacionales PNIECC	
Línea	Descripción
L01 Coordinación con la Administración Central de los porcentajes asociados a La Rioja	Coordinar con el Ministerio los porcentajes del Plan Nacional de Integrado de Energía y Clima asignados a la Comunidad Autónoma de La Rioja
L02 Evaluación del cumplimiento	Seguimiento mediante sistemas inteligentes, especialmente en el tema de eficiencia energética del cumplimiento de los objetivos.

Obj.3 Refuerzo de infraestructuras existentes	
Línea	Descripción
L01 Coordinación con el operador de red para la adecuación de la red de distribución a los compromisos de la Comunidad Autónoma de La Rioja	Desarrollo de una plataforma inteligente que modelice la red de transporte en la Comunidad Autónoma de La Rioja
L02 Coordinación con el operador de red para la adecuación de la red de transporte a los compromisos de la Comunidad Autónoma de La Rioja	Desarrollo de una plataforma inteligente que modelice la red de distribución en la Comunidad Autónoma de La Rioja



Gobierno de La Rioja

O4 Participación en proyectos europeos

Línea	Descripción
L01 Búsqueda de socios empresariales para la participación en proyectos europeos	En coordinación con la oficina de proyectos exploración de las convocatorias europeas y búsqueda de socios empresariales entre las empresas riojanas.
L02 Formación del personal de la Agencia para participar como socios y/o coordinadores de proyectos europeos	En coordinación con la oficina de proyectos exploración de las convocatorias europeas y coordinación de los proyectos presentados a las mismas.

O5 Gestión de las ayudas directas de todos los ámbitos

Línea	Descripción
L01 Gestión de las ayudas directas provenientes de la Unión Europea	Tramitación administrativa y control de las ayudas procedentes de Europa
L02 Gestión de las ayudas directas provenientes de la Administración Central	Gestión de las ayudas procedentes del Ministerio para la Transición Ecológica y el Reto Demográfico
L03 Gestión de las ayudas directas provenientes de la Comunidad Autónoma de La Rioja	Gestión de las ayudas procedentes de los presupuestos de la Comunidad Autónoma de La Rioja

O6. Visión a medio plazo del parque de generación

Línea	Descripción
L01. Diseño del mix de generación de La Rioja	Realización de estudios y propuestas normativas para fomentar el mix el parque de generación eléctrica y térmica de La Rioja
L02 Investigación en nuevas metodologías	Realización de estudios de nuevas tecnologías de generación y almacenamiento.

O7 Convertir a la COMUNIDAD AUTÓNOMA DE LA RIOJA en piloto de innovaciones energéticas

Línea	Descripción
L01. Elaboración de propuestas de programas piloto en temas energéticos	Búsqueda y negociación con el Ministerio para la Transición Ecológica y el Reto Demográfico de proyectos piloto para la implantación en La Rioja de nuevas tecnologías relacionadas con la transición energética y la adaptación al cambio climático.



**Gobierno
de La Rioja**

6. PLAN ECÓNOMICO FINANCIERO

6.1. Introducción, objeto y actividades

6.1.1. Introducción

La Ley 3/2003, de 3 de marzo, de organización del Sector Público de la Comunidad Autónoma de La Rioja en su Título II Artículo 21 clasifica los organismos públicos a crear bajo la dependencia de la Administración y contempla el concepto de entidad pública empresarial dentro del cual se constituye la Agencia Riojana de Transición Energética (ARTE).

Asimismo, en su artículo 26 recoge la obligación de incluir un plan de actuación inicial que integre, entre otros, un plan económico-financiero.

El presente documento responde a esta exigencia legal y plantea un estudio económico financiero de la viabilidad.

Se constituye ARTE por tanto, como una entidad pública empresarial con personalidad jurídica propia y diferenciada, con plena capacidad para actuar y autonomía de gestión sin perjuicio de la relación de tutela con la Administración de la Comunidad Autónoma de La Rioja.

ARTE será creada por ley y sus estatutos serán aprobados por Decreto como se recoge en La Ley 3/2003, de 3 de marzo, de organización del Sector Público de la Comunidad Autónoma de La Rioja en su Título II artículo 25.

Queda adscrita a la Consejería con competencias en Transición Energética y Cambio Climático.

6.1.2. Objeto

ARTE tendrá como finalidades básicas la ejecución y fomento de actuaciones en materia de ahorro, eficiencia y gestión de las energías renovables, la elaboración de estudios y análisis en materia de cambio climático y transición energética salvo que estén atribuidas a otros organismos del sector público.

6.1.3. Actividades

Las actividades de ARTE serán las relacionadas con los fines y competencias indicados al inicio.



**Gobierno
de La Rioja**

6.1.4. Perspectiva de género

El Consejo de Administración de ARTE, una vez constituida la entidad, aprobará un plan de igualdad interno con las medidas a adoptar para evitar cualquier tipo de discriminación laboral y para garantizar la igualdad de oportunidades entre hombres y mujeres.

6.2. Objetivos del primer ejercicio

ARTE nace con vocación de permanencia y al mismo tiempo con una clara inclinación hacia la eficiencia y el ahorro. Por tanto, aunque las consideraciones presupuestarias que se detallan en los siguientes epígrafes se desarrollan únicamente para el primer ejercicio, en aquellos apartados en los que se puedan prever modificaciones en los próximos ejercicios se realizarán las proyecciones que se entiendan más razonables.

Los objetivos del primer ejercicio de ARTE consisten en realizar una estructuración adecuada, la resolución de todas las cuestiones de logística básica, la selección e incorporación de todo su personal y el comienzo de las tareas de gestión, asesoramiento y planificación.

Además de la elaboración de los estudios por la normativa, ARTE debe realizar un diagnóstico y proyección del impacto de las medidas previstas en las futuras leyes y planes de transición energética y cambio climático sobre la Comunidad Autónoma de La Rioja.

6.3. Presupuesto de gastos

6.3.1. Gastos de personal

Toda la plantilla de la DG de Transición Energética y Cambio Climático pasaría a formar parte de la unidad de Gestión y Tramitación de ARTE. En este momento la DG la forman 1 Alto cargo, 3 Ingenieros, 1 Asesor para la Innovación, 1 Técnico de Calidad Ambiental, 2 Administrativos y 2 Auxiliares Admin (uno de ellos como secretaria del Director General). En cuanto a la estructura de la Dirección existen 2 Jefaturas de Servicio sin dotar y una Jefatura de Sección dotada y otra Jefatura de Sección sin dotar.

Actualmente la Dirección General de Transición Energética y Cambio Climático tiene un coste de personal funcionario de 507.306,60 €. Como se ha indicado con anterioridad toda esta estructura de personal queda absorbida por ARTE dentro de la unidad de Gestión y Tramitación salvo el Técnico de Calidad Ambiental que



Gobierno de La Rioja

se incorporaría al Servicio de cambio Climático y el Asesor para la Innovación, que pasaría al Servicio de Proyectos y Planificación.

Estas cifras corresponden a la retribución de los funcionarios según las tablas oficiales de 2021. Dado que el primer ejercicio de puesta en marcha de ARTE sea 2021 y no se corresponda con un ejercicio completo los números totales serán proporcionalmente inferiores.

A esta plantilla ya existente debe añadirse el resto de plantilla de la Agencia que se distribuiría como se indica en la siguiente tabla:

AGENCIA RIOJANA DE TRANSICIÓN ENERGÉTICA									
CREACIÓN PLANTILLA:									
SERVICIO ASESORÍA JURÍDICA									
Cuerpo/Escala	Número	Grupo	Nivel	Sueldo Base con P.Extra	C.Destino (x 14)	C.Específico (x14)	Total	Cuotas S.Social (30%)	Total Propuesta
TECNICO A.G	1	A1	22	16.071,44	7.815,92	9.146,20	33.033,56	9.910,07	42.943,63
GESTIÓN A.G	1	A2	20	14.132,38	6.740,72	7.379,26	28.252,36	8.475,71	36.728,07
ADMINISTRATIVO A.G	1	C1	17	10.823,90	5.708,08	6.104,28	22.636,26	6.790,88	29.427,14
AUXILIAR A.G.	2	C2	15	9.174,56	5.019,84	5.773,74	39.936,28	11.980,88	51.917,16
								Total:	161.016,00
SERVICIO PROYECTOS Y PLANIFICACION									
Cuerpo/Escala	Número	Grupo	Nivel	Sueldo Base con P.Extra	C.Destino (x 14)	C.Específico (x14)	Total	Cuotas S.Social (30%)	Total Propuesta
INGENIERO SUPERIOR	3	A1	22	16.071,44	7.815,92	14.310,66	114.594,06	34.378,22	148.972,28
ADMINISTRATIVO A.G	1	C1	17	10.823,90	5.708,08	6.104,28	22.636,26	6.790,88	29.427,14
AUXILIAR A.G.	2	C2	15	9.174,56	5.019,84	5.773,74	39.936,28	11.980,88	51.917,16
								Total:	230.316,58
SERVICIO CAMBIO CLIMATICO									
Cuerpo/Escala	Número	Grupo	Nivel	Sueldo Base con P.Extra	C.Destino (x 14)	C.Específico (x14)	Total	Cuotas S.Social (30%)	Total Propuesta
INGENIERO SUPERIOR	1	A1	22	16.071,44	7.815,92	14.310,66	38.198,02	11.459,41	49.657,43
ADMINISTRATIVO A.G	1	C1	17	10.823,90	5.708,08	6.104,28	22.636,26	6.790,88	29.427,14
								Total:	79.084,56
								TOTAL MODIFICACIÓN PLANTILLA	470.417,14

Se estiman 2 ingenieros, 1 administrativo y 1 auxiliar administrativo a transferir de otros organismos del Gobierno de La Rioja que en estos momentos estén desempeñando funciones de gestión de ayudas relacionadas con la sostenibilidad y el cambio climático. Se ha detectado personal actualmente dedicado a funciones que serán asumidas por ARTE en la Agencia de Desarrollo Económico Regional, la Consejería de



Gobierno de La Rioja

Sostenibilidad y Transición Ecológica, la Consejería de Agricultura y en la Consejería de Desarrollo Autonómico. La tabla anterior no incluye el coste de la gerencia.

En cuanto a la estructura de la nueva plantilla constaría de:

- 1 Jefe de Servicio de Asesoría Jurídica (nueva creación)
- 1 Jefe de Sección de Energía (heredado de la estructura anterior)
- 1 Jefe de Servicio de Proyectos y Planificación (existente sin dotación en la estructura anterior)
- 1 Jefe de Servicio de Cambio Climático (existente sin dotación en la estructura anterior)

El coste del cambio de estructura por la creación de la Agencia se cifra en 83.677,96 €

Los costes del nuevo personal sumarían 554.095,10 € de donde habría que deducir el coste de la plantilla proveniente de otros organismos de la Administración.

6.3.2. Gastos corrientes en bienes y servicios

La estimación de gastos por conceptos es la siguiente:

CONCEPTO	2021	2º y 3º EJERCICIO
INMOVILIZADO ARRENDADO *	25.200,00	25.200,00
MANTENIMIENTO EDIFICIOS Y OTRAS CONSTRUCCIONES	2.000,00	2.000,00
MANTENIMIENTO MAQUINARIA	500	500
ORDINARIO NO INVENTARIABLE	6.000,00	6.000,00
PRENSA, REVISTAS, LIBROS Y OTRAS PUBLICACIONES	1.000,00	1.000,00
MATERIAL INFORMATICO NO INVENTARIABLE	500	500
ENERGÍA ELÉCTRICA	3.600,00	3.600,00
AGUA	700	700
GAS	15.000,00	15.000,00
COMBUSTIBLES Y COMUNIDAD AUTÓNOMA DE LA RIOJABURANTES	5.000,00	5.000,00
VESTUARIO	1.000,00	1.000,00
CALZADO	1.000,00	1.000,00



Gobierno de La Rioja

TRANSPORTES	82.000,00	82.000,00
ATENCIONES PROTOCOLARIAS Y REPRESENTATIVAS	2.000,00	2.000,00
PUBLICIDAD Y PROPAGANDA		30.000,00
JURIDICOS, CONTENCIOSOS	6.000,00	6.000,00
REUNIONES, CONFERENCIAS Y CURSOS	25.000,00	25.000,00
OTROS	1.000,00	1.000,00
LIMPIEZA Y ASEO	25.000,00	25.000,00
SEGURIDAD	36.000,00	36.000,00
VALORACIONES Y PERITAJES	5.000,00	5.000,00
POSTALES	40.000,00	20.000,00
ESTUDIOS Y TRABAJOS TECNICOS	170.000,00	760.000,00
SERVICIOS DE CARÁCTER INFORMÁTICO	3.000,00	3.000,00
DIETAS	20.000,00	20.000,00
LOCOMOCIÓN	40.000,00	40.000,00
OTRAS INDEMNIZACIONES.	5.000,00	5.000,00
TOTAL CAP. II	521.500,00	1.121.500,00

* El presupuesto incluye el posible alquiler de un local adecuado para las instalaciones de ARTE con capacidad suficiente para todo el personal y donde se concentrará toda la actividad de la entidad pública empresarial. A esto se han añadido los suministros y gastos generales previsibles.

La diferencia fundamental entre las columnas puede encontrarse en el apartado de estudios y trabajos técnicos. Las previsiones de la columna de 2021 realizadas durante el año 2020 se han demostrado muy inferiores a las esperadas con la llegada de los fondos MRR y las iniciativas legislativas necesarias para acomodar nuestra legislación autonómica a las normativas europeas y nacionales. Del mismo modo la investigación de nuevas fuentes renovables y de proyectos pilotos para La Rioja que deberán ser sufragados a cargo de los presupuestos de ARTE nos han obligado al incremento reflejado en la tabla. Esta demanda que se nos hace desde la sociedad de una previsión, adecuación y modernización de nuestro mix energético autonómico implica +-un profundo análisis a largo plazo de las alternativas más adecuadas a nuestra comunidad aprendiendo lecciones de las soluciones implementadas en España y otros países del entorno, que no podrá realizarse con los recursos propios de la Agencia.



Gobierno de La Rioja

6.3.3. Inversiones

Las actuaciones previstas son las siguientes:

CONCEPTO	2021	2º y 3º EJERCICIO
EQUIPOS PARA PROCESOS DE INFORMACIÓN	60.000,00	
MOBILIARIO Y ENSERES	20.000,00	30.000,00
TOTAL	80.000,00	30.000,00

Las inversiones reales previstas para el primer ejercicio son las necesarias para equipar las oficinas de ARTE, principalmente mobiliario y equipamiento informático y de comunicaciones. Estos últimos serán proporcionados por la DG de Avance Digital y por ese motivo no han sido incluidos en los presupuestos de la Agencia. En todo caso y dado que 10 personas de la Agencia ya tienen asignados equipos informáticos al no ser personal de nueva contratación se ha estimado en 60.000€ el coste de los nuevos equipos a proporcionar por la DG de Avance Digital. Esta inversión de 60.000 € no aparece por tanto en los ejercicios 2º y 3º ya que en ellos todo el personal de ARTE dispondría ya del material informático necesario para la correcta realización de su trabajo.

No aparecen en este apartado las aportaciones provenientes del Plan España Puede ya que estas se realizan como transferencias de capital que se gestionan desde la Comunidad Autónoma de La Rioja y que en caso de no ser utilizadas en su totalidad el remanente deberá ser restituido al Estado. Es decir, no se prevé realizar ninguna inversión directa por parte del Agencia financiada con los fondos del Plan España Puede.

6.3.4. Transferencias de capital

		Escenario pesimista			Escenario neutro			Escenario optimista		
		2021	2022	2023	2021	2022	2023	2021	2022	2023
ALTERNATIVA B) Propuesta del centro gestor: Gestión a través de la ARTE	GASTOS									
	Transferencias de capital (VII)	0,00	5.000.000,00	1.400.000,00	1.744.366,00	7.195.416,00	7.024.126,00	1.744.366,00	8.358.386,00	10.046.330,00
	Total gastos	0,00	5.000.000,00	1.400.000,00	1.744.366,00	7.195.416,00	7.024.126,00	1.744.366,00	8.358.386,00	10.046.330,00

La tabla anterior refleja las transferencias de capital tanto de fondos propios como las provenientes del Ministerio de Sostenibilidad y Transición Ecológica dentro del Plan de Recuperación, Transformación y Resiliencia en la primera mitad de 2021 con alcance hasta 31 de diciembre de 2023. Como vemos, incluso



Gobierno de La Rioja

en el escenario más pesimista suponen más de seis millones de euros que de poderse gestionar adecuadamente se incrementarían durante los dos siguientes ejercicios y que deberían ser gestionados por la Agencia.

La aparición de nuevas convocatorias asociadas a los componentes 7 y 8 del Plan de Recuperación, Transformación y Resiliencia, de las que ahora mismo no se dispone de información ni en la Comunidad Autónoma ni en los organismos consultados en el Ministerio, aumentarán considerablemente los costes de gestión asignados a La Rioja a través de las conferencias sectoriales. En todo caso y como cifra orientativa la inversión en ambas componentes prevista por el Estado para todo el territorio nacional asciende a 4530 millones de euros.

6.4. Presupuesto de ingresos

		Escenario pesimista			Escenario neutro			Escenario optimista		
		2021	2022	2023	2021	2022	2023	2021	2022	2023
ALTERNATIVA B) Propuesta del centro gestor: Gestión a través de la ARTE	INGRESOS									
	Fondos propios	1.151.937,00	1.982.922,00	1.907.922,00	1.796.247,00	1.077.790,00	894.790,00	1.790.187,00	994.338,00	994.048,00
	Estado	1.454.000,00	6.220.000,00	2.695.000,00	2.554.056,00	9.300.548,00	9.412.258,00	2.560.116,00	10.546.970,00	12.335.204,00
	UE	0,00	0,00	0,00	0,00	0,00	0,00	0,00	0,00	0,00
	Otros	0,00	0,00	0,00	0,00	30.000,00	30.000,00	0,00	30.000,00	30.000,00
	Total ingresos	2.605.937,00	8.202.922,00	4.602.922,00	4.350.303,00	10.408.338,00	10.337.048,00	4.350.303,00	11.571.308,00	13.359.252,00

Como puede observarse en la tabla de arriba los ingresos previstos para la Agencia Riojana de Transición Energética en todos los escenarios provienen principalmente de los fondos propios de la comunidad y del Estado.

Existe la posibilidad de que en ejercicios futuros la agencia disponga de otro tipo de ingresos a través del uso de fondos provenientes de tasas o impuestos de nueva creación asociados al impacto paisajístico de las instalaciones de generación y/o transporte y distribución de energía.

La mayor variabilidad en este apartado proviene de la distribución temporal y territorial que realice el Ministerio con las inversiones de las componentes 7 y 8 y de aquellas inversiones que de forma indirecta recaigan en la gestión de la ARTE (Movilidad sostenible, eficiencia energética en rehabilitación de vivienda, ayudas sociales a situaciones de pobreza energética, etc.)



Gobierno de La Rioja

6.5. Escenarios

		Escenario pesimista			Escenario neutro			Escenario optimista		
		2021	2022	2023	2021	2022	2023	2021	2022	2023
ALTERNATIVA A) Situación actual: Gestión a través de la DG de Transición Energética y Cambio Climático	GASTOS									
	Personal (I)	507.307,00	507.307,00	507.307,00	507.307,00	507.307,00	507.307,00	507.307,00	507.307,00	507.307,00
	Bienes y servicios (II)	178.700,00	178.700,00	178.700,00	178.700,00	178.700,00	178.700,00	178.700,00	178.700,00	178.700,00
	Transferencias corrientes (IV)	942.995,00	0,00	0,00	942.995,00	0,00	0,00	942.995,00	0,00	0,00
	Inversiones (VI)	20.000,00	20.000,00	20.000,00	20.000,00	20.000,00	20.000,00	30.000,00	30.000,00	30.000,00
	Transferencias de capital (VII)	0,00	1.500.000,00	1.400.000,00	1.744.366,00	1.900.000,00	2.000.000,00	1.744.366,00	1.900.000,00	2.500.000,00
	Total gastos	1.649.002,00	2.206.007,00	2.106.007,00	3.393.368,00	2.606.007,00	2.706.007,00	3.403.368,00	2.616.007,00	3.216.007,00
	INGRESOS									
	Fondos propios	1.175.000,00	1.589.528,00	1.489.528,00	1.786.247,00	1.830.028,00	2.078.528,00	1.786.247,00	1.750.000,00	1.750.000,00
	Estado	474.002,00	616.479,00	616.479,00	1.607.121,00	775.979,00	627.479,00	1.617.121,00	866.007,00	1.466.007,00
	UE	0,00	0,00	0,00	0,00	0,00	0,00	0,00	0,00	0,00
	Otros	0,00	0,00	0,00	0,00	0,00	0,00	0,00	0,00	0,00
	Total ingresos	1.649.002,00	2.206.007,00	2.106.007,00	3.393.368,00	2.606.007,00	2.706.007,00	3.403.368,00	2.616.007,00	3.216.007,00
ALTERNATIVA B) Propuesta del centro gestor: Gestión a través de la ARTE	GASTOS									
	Personal (I)	1.061.422,00	1.061.422,00	1.061.422,00	1.061.422,00	1.061.422,00	1.061.422,00	1.061.422,00	1.061.422,00	1.061.422,00
	Bienes y servicios (II)	521.520,00	1.121.500,00	1.121.500,00	521.520,00	1.121.500,00	1.121.500,00	521.520,00	1.121.500,00	1.121.500,00
	Transferencias corrientes (IV)	942.995,00	1.000.000,00	1.000.000,00	942.995,00	1.000.000,00	1.100.000,00	942.995,00	1.000.000,00	1.100.000,00
	Inversiones (VI)	80.000,00	20.000,00	20.000,00	80.000,00	30.000,00	30.000,00	80.000,00	30.000,00	30.000,00
	Transferencias de capital (VII)	0,00	5.000.000,00	1.400.000,00	1.744.366,00	7.195.416,00	7.024.126,00	1.744.366,00	8.358.386,00	10.046.330,00
	Total gastos	2.605.937,00	8.202.922,00	4.602.922,00	4.350.303,00	10.408.338,00	10.337.048,00	4.350.303,00	11.571.308,00	13.359.252,00
	INGRESOS									
	Fondos propios	1.151.937,00	1.982.922,00	1.907.922,00	1.796.247,00	1.077.790,00	894.790,00	1.790.187,00	994.338,00	994.048,00
	Estado	1.454.000,00	6.220.000,00	2.695.000,00	2.554.056,00	9.300.548,00	9.412.258,00	2.560.116,00	10.546.970,00	12.335.204,00
	UE	0,00	0,00	0,00	0,00	0,00	0,00	0,00	0,00	0,00
	Otros	0,00	0,00	0,00	0,00	30.000,00	30.000,00	0,00	30.000,00	30.000,00
	Total ingresos	2.605.937,00	8.202.922,00	4.602.922,00	4.350.303,00	10.408.338,00	10.337.048,00	4.350.303,00	11.571.308,00	13.359.252,00

En la tabla de arriba se recoge un análisis de previsión de ingresos y gastos sobre tres escenarios: pesimista, neutro y optimista, así como dos diferentes alternativas A y B. Estas alternativas A y B se corresponden respectivamente con la gestión a través de la estructura de DG y a la estructura de una Agencia (ARTE)

La diferencia entre el escenario neutro y el optimista descansa fundamentalmente en la posibilidad de duplicar las transferencias de capital del IDAE si se gestionan correctamente el 80 % de las mismas en los primeros 15 meses desde la concesión. En cuanto al escenario pesimista se ha considerado la posibilidad de decrementos en cuanto a las aportaciones tanto del estado como de los fondos propios, así como la imposibilidad de atender a algunas ayudas por falta de recursos humanos.

Se detalla en el cuadro anterior los diferentes presupuestos de gastos e ingresos con las dos alternativas; dirección general y agencia. Dada la diferencia en recursos humanos entre ambas situaciones se observa



Gobierno de La Rioja

claramente que la cantidad de fondos, tanto propios como procedentes del Estado, es muy distinta. La Dirección General con su personal no podría hacerse cargo de todas las convocatorias y actuaciones asociadas al Fondo de Transformación que llegan a la misma a través de las conferencias sectoriales y por tanto no se han incluido en los supuestos asociados a ella en el cuadro anterior. Esta situación donde la transición energética juega un papel preponderante de nuestra sociedad y por tanto también en sus presupuestos ha tomado nuevas proporciones en los dos últimos años y muy especialmente tras los efectos de la pandemia del COVID 19. Conceptos como autoconsumo en todas sus modalidades, eficiencia energética en los procesos industriales, movilidad sostenible, etc. deben incorporarse a las tareas de la administración y sobrepasan las capacidades de una dirección general. La gestión de las ayudas nacionales requiere agilidad en el tiempo, asistencia a los ciudadanos y pequeñas corporaciones municipales para su eficaz implementación, por no hablar de nuestros compromisos de suministro de información energética y climática ante la Unión Europea. Por ello se hace absolutamente imprescindible abordar estos nuevos retos que tenemos como sociedad con una respuesta adecuada por parte de la administración y esta respuesta debe concentrar esfuerzos, aumentar la eficacia y eficiencia, planificar al medio y largo plazo y adaptarse al nuevo paradigma en el que ya estamos inmersos. ARTE, a nuestro juicio, está diseñada para que La Rioja esté a la altura de lo que se nos pide.

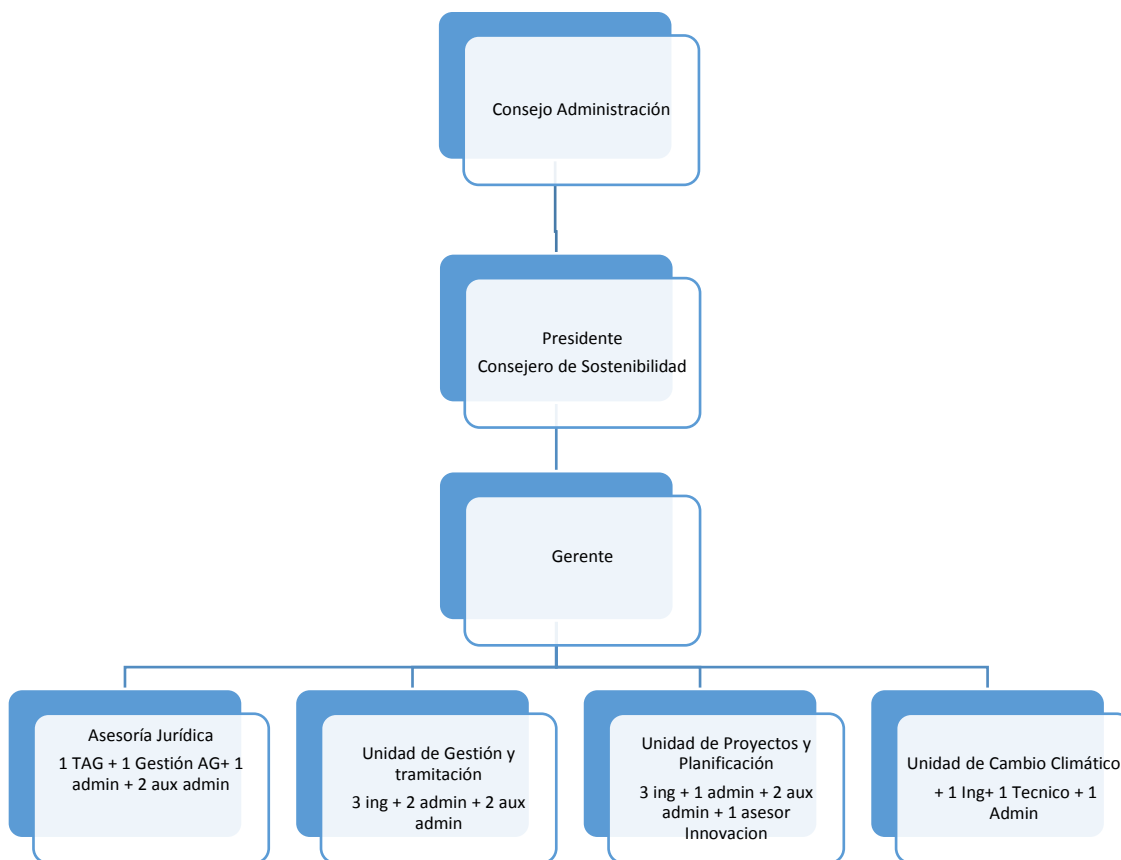
7. PREVISIONES SOBRE RECURSOS HUMANOS

7.1. Estructura organizativa prevista

La estructura de personal prevista para ARTE es la siguiente:



**Gobierno
de La Rioja**



De forma descriptiva, hay un gerente con las atribuciones y competencias que le conceden los estatutos de la Agencia y que es el responsable de la gestión ordinaria del organismo.

Debajo de esta figura se articulan 4 áreas o departamentos diferentes:

- Asesoría jurídica
- Unidad de Gestión y Tramitación (personal de la antigua DG)
- Unidad de Proyectos y Planificación
- Unidad de Cambio Climático

En el departamento de asesoría jurídica estaría el personal que lleve los temas administrativos propios de la Agencia (contratos, jurídico, personal, presupuestos, contabilidad y controles internos).

Las otras tres unidades tienen un carácter técnico y se encargan de las siguientes actividades:



Gobierno de La Rioja

- **Unidad de Gestión y Tramitación** cuya principal función será la tramitación administrativa de expedientes relacionados con temas energéticos (autoconsumo, instalaciones de generación, transporte y distribución de energía, etc.)
- **Unidad de Proyectos y Planificación** cuya principal función será la gestión de ayudas y dirección de proyectos, así como la planificación energética de la Comunidad y gestión de los temas de innovación.
- **Unidad de Cambio Climático** que se encargará de los temas de adaptación al Cambio Climático en todas sus vertientes.



Gobierno de La Rioja

7.2. Plazas propuestas

De acuerdo con la configuración anterior, se propone una dotación de personal adecuada para que ARTE pueda hacer frente a las funciones que se le encomiendan en la Ley de Creación.

Estas necesidades de personal están contempladas en los presupuestos de la Comunidad Autónoma de La Rioja para 2021 y son los siguientes:

UNIDAD DE GESTIÓN Y TRAMITACIÓN	3 INGENIEROS ; 2 ADMIN + 2 AUX ADMIN
UNIDAD DE PROYECTOS Y PLANIFICACIÓN	1 ASESOR INNOVACIÓN +3 INGENIEROS ; 1 ADMIN + 2 AUX ADMIN
UNIDAD DE CAMBIO CLIMÁTICO	1 INGENIERO; 1 TÉCNICO ; 1 ADMINISTRATIVO
UNIDAD DE ASESORIA JURÍDICA	1 TAG ; 1 GESTIÓN AG +1 ADMINISTRATIVO + 2 AUX ADMIN

Todo el personal de la DG de Transición Energética y Cambio Climático pasaría a formar parte de la unidad de Gestión y Tramitación, salvo el Técnico de Calidad Ambiental que se incorporaría al Servicio de cambio Climático y el Asesor para la Innovación, que pasaría al Servicio de Proyectos y Planificación. Se estiman 2 ingenieros o técnicos, 1 administrativo y 1 auxiliar administrativo a transferir de otros organismos del Gobierno de La Rioja que en estos momentos estén desempeñando funciones de gestión de ayudas relacionadas con la sostenibilidad y el cambio climático.

7.3. Coste del personal

Para tener una primera estimación del coste anual del personal se han tomado las siguientes premisas:

- El gerente tendrá el sueldo correspondiente a los directores de entidades públicas empresariales de acuerdo con las retribuciones establecidas en los presupuestos de 2021.
- Los ingenieros y técnicos que se incorporen tendrán, dependiendo de sus funciones, los sueldos equivalentes a un jefe de servicio o sección o a un técnico superior A1 de la Comunidad Autónoma de La Rioja.
- El personal de Gestión que se incorpore percibirá los sueldos equivalentes al subgrupo A2
- El personal administrativo laboral tendrá un sueldo equiparable al personal administrativo de la Comunidad.

Con estas premisas el coste anual de todo personal en plantilla de ARTE sería de 1.061.421,70 €



**Gobierno
de La Rioja**

Estas 21 personas deben ser suficientes para garantizar que ARTE pueda desarrollar todas las funciones y objetivos que se le encomienden de acuerdo con la Ley que regule su creación.

8. RECURSOS TECNÓLOGICOS

En un primer momento no se observa la necesidad de una gran infraestructura tecnológica para iniciar la actividad de esta entidad pública empresarial. Esto, evidentemente, puede cambiar según las funciones que se vayan asignando en un futuro.

8.1. Equipos de proceso de información

Se plantea la necesidad de que todos los trabajadores de ARTE dispongan en su lugar de trabajo de un ordenador de sobremesa, así como de un pequeño stock de dispositivos móviles como teléfonos, tabletas u ordenadores portátiles para poder desarrollar su trabajo también desde fuera de la oficina.

Del mismo modo será necesario como mínimo un servidor y una red que conecte todos los dispositivos entre sí.

En las oficinas también será imprescindible contar con impresoras y quizá plotters para la impresión de documentos y planos de gran formato.

La puesta en marcha de algunas de las posibles iniciativas previstas puede suponer la necesidad de instalar equipos informáticos remotos según se desarrollen los diferentes proyectos.



**Gobierno
de La Rioja**

8.2. Programas

Además de los programas comunes, sistema operativo Windows, Office, etc. pueden ser necesarias herramientas específicas de ingeniería como aplicaciones de AutoCAD y otras más concretas para temas de planificación.

La DG con competencia de Avance Digital sería el organismo de la Comunidad Autónoma de La Rioja encargado de suministrar tanto el hardware como el software necesario.

En algunas tareas específicas es posible que se demande el desarrollo de software propio o la adaptación de herramientas ya existentes. En todo caso será la propia dinámica de ARTE la que marque las necesidades futuras en este ámbito

8.3. Otros recursos tecnológicos

Como mínimo, se precisará una web propia que pueda estar integrada en la web institucional de la Comunidad Autónoma de La Rioja. Por el tipo de actividades que realizará ARTE es posible que se deban añadir funciones avanzadas y una cierta interactividad que hagan recomendable una web propia con las apps oportunas.

Evidentemente, la propia naturaleza de las funciones que se le encomiendan a ARTE desde su ley de formación presuponen un uso intensivo de tecnologías debido a que la gestión y planificación de energías renovables va acompañada siempre de un cierto grado de despliegue tecnológico.